



T.C. KÜLTÜR VE TURİZM BAKANLIĞI
YURTDIŐI TÜRKLER VE AKRABA
TOPLULUKLAR BAŐKANLIĐI



2025 YILI PERFORMANS PROGRAMI



2025 YILI PERFORMANS PROGRAMI



T.C. KÜLTÜR VE TURİZM BAKANLIĞI
YURTDIŐI TÜRKLER VE AKRABA
TOPLULUKLAR BAŐKANLIĐI



İhvas edildiđi günden bu yana bir yandan dünyanın dört bir yanındaki yedi milyonluk Türk diaspora mevcuduna ilişkin çalışmalar gerçekleştirirken diđer yandan müşterek bir tarih ve kültür zeminini paylaştığımız soydaş ve akraba topluluklarımıza yönelik faaliyetler icra eden YTB, Türkiye'nin uluslararası öğrenci hareketliliğinin artırılması ve ülkemizin uluslararası eğitimin gözde bir merkezi olması noktasında da son derece önemli işlere imza atmaktadır.

Bu çerçevede, yurt dışında yaşayan vatandaşlarımızın kültürel kimliklerini koruyarak ana vatan Türkiye ile kurdukları ilişki ve aidiyet bağlarının güçlendirilmesi ve yaşadıkları ülkelerdeki ekonomik, sosyal ve kültürel konularının iyileştirilmesine yönelik çalışmalarını sürdüren YTB; aile, sivil toplum, Türkçe, insan hakları, iletişim, medya ve savunuculuk gibi alanlarda icra ettiđi çalışmalarla Türk diasporasının kurumsal kapasitesini her alanda geliştirmeyi hedeflemektedir.

Aynı anlayışla, geçmişten bugüne tevarüs eden kadim bir kültürel mirası paylaştığımız soydaş ve akraba topluluklarımıza yönelik çalışmalarıyla YTB, söz konusu topluluklarla sosyal, kültürel ve ekonomik münasebetlerimizi güçlendirip geliştirirken aynı zamanda bu toplulukların geleceğinde önemli roller üstlenecek nitelikli, genç ve donanımlı insan kaynağının yetiştirilmesi amacıyla, bilhassa kapasite geliştirme programları vasıtasıyla çok sayıda çalışmayı hayata geçirmektedir.

Yine bu minvalde, yükseköğrenim görmek

amacıyla ülkemize gelen uluslararası öğrencilere "Türkiye Bursları" markasıyla geniş ve zengin burs imkânları sunan YTB, söz konusu öğrencilerin bir yandan ülkemizle kurduđu ilişkilerin güçlenmesini temin ederken, diđer yandan ülkemizde edindikleri bilgi ve tecrübelerle kendi ülkelerinin kalkınma ve gelişme süreçlerine her düzeyde katkı yapmalarını sağlamaktadır. Hâlihazırda ülkemizin seçkin üniversitelerinde öğrenimlerini sürdüren 15 bin Türkiye Burslusu uluslararası öğrenci, mezuniyetleri akabinde dünya genelindeki mevcudu 150 bini aşan ve her sektörde ülkelere artı değer katan Türkiye Mezunları ailesine dahil olacak ve ülkelerinin Türkiye ile ilişkilerine önemli katkılar sunacaktır.

Nihai olarak, Sayın Cumhurbaşkanımızın güçlü liderliđi ve kararlı iradesiyle, yalnızca diaspora coğrafyasında değil, soydaş ve akraba topluluklar coğrafyasında da barış, huzur, sükûn ve refahın hâkim olmasının önünü açacak ve Türkiye'nin yumuşak gücüne son derece kıymetli katkılar yapacak çalışmalara imza atan YTB, bugüne kadar olduđu gibi bundan sonra da faaliyetlerini azim ve fedakârlıkla sürdürecektir.

5018 sayılı Kamu Mali Yönetimi ve Kontrol Kanunu'nun temel hükümleri olan hesap verebilirlik ve mâlî saydamlık ilkeleri doğrultusunda program bütçe yaklaşımı ile hazırlanan "YTB 2025 Yılı Performans Programı"nın YTB ve ülkemiz için hayırlı ve faydalı olmasını diler, hazırlanmasında emeđi geçenlere teşekkür ederim.

Mehmet Nuri ERSOY
Bakan



Yurtdışı Türkler ve Akraba Topluluklar Başkanlığı (YTB) görev, yetki ve sorumluluk alanları dahilinde yurt dışında yaşayan vatandaşlarımız, soydaş ve akraba topluluklarımız ile Türkiye'deki uluslararası öğrencilere yönelik faaliyetlerini büyük bir kararlılıkla sürdürmektedir. Türk dış politikasının insani ve girişimci perspektifiyle uyumlu bir şekilde yürütülen bu çalışmalarla Başkanlığımız, bir yandan Türkiye'nin diaspora kurumu olarak hayati bir işlevi yerine getirirken diğer yandan Türkiye'nin kamu diplomasisi ve yumuşak güç kapasitesine önemli katkılar sunmaktadır.

Bugün, küresel mevcudu yaklaşık 7 milyona ulaşan ve dünya çapında son derece başarılı işlere imza atan Türk diasporasının kimlik ve kültürünü koruması, Türkiye ve Türk milletiyle kurduğu bağları güçlendirmesi Başkanlığımız için ehemmiyet arz eden hususların başında gelmektedir. Yurt dışındaki vatandaşlarımızın yaşadıkları ülkelere optimal düzeyde uyum sağlayarak maksimum seviyede katkı yapmaları ve bu ülkelerdeki ekonomik, sosyal ve kültürel konumlarını güçlendirmeleri Türkiye ve ev sahibi ülkeler için olduğu kadar, Türk diasporasının bizzat kendisi için de kritik bir önem taşımaktadır. Başkanlığımız, "güçlü diaspora, güçlü Türkiye" anlayışıyla Türk diasporasına matuf faaliyetlerini artan bir ivmeyle sürdürmeye devam edecektir.

Aynı şekilde, geçmişten günümüze uzanan kadim bir kültürel mirası paylaştığımız soydaş ve akraba topluluklarımızla ekono-

mik, sosyal ve kültürel münasebetlerin geliştirilmesi, Başkanlığımız nazarında tarihin bizlere yüklediği kutsal bir sorumluluk olarak görülmektedir. Bu şuurla, söz konusu topluluklara ilişkin çalışmalarımız sivil toplum kapasitesinin geliştirilmesi ve nitelikli insan kaynağının yetiştirilmesini merkeze alarak önümüzdeki dönemde daha güçlü bir şekilde sürdürülecektir.

Türkiye Bursları ile ülkemizin seçkin üniversitelerinde yükseköğrenim gören uluslararası öğrencilerin akademik gelişimlerinin yanı sıra ülkemiz ve Türkçe ile kurdukları yakın ve samimi bağların sıkılaştırılması, Başkanlığımızın bir diğer hedef ve faaliyet alanını teşkil etmektedir. Mezun olduktan sonra Türkiye'nin gönüllü birer elçisi olarak ülkeleri ile Türkiye arasındaki ilişkilere son derece önemli katkılarda bulunan bu öğrenciler, ülkelerinin geleceğinde de önemli misyonlar üstlenmektedir. YTB, Türkiye'nin uluslararası öğrenci hareketliliğinin daha da artırılması için çalışmalarını büyük bir özveriyle sürdürecektir.

Kamu yönetiminde açıklık, saydamlık ve hesap verebilirlik ilkeleri gözetilerek hazırlanan, Başkanlığımızın performans hedef ve göstergelerini, performans hedeflerine ulaşmak için yürütülecek faaliyetler ile bunların kaynak ihtiyacını gösteren "2025 Yılı Performans Programı"nın ülkemize hayırlı olmasını diler, programın hazırlanmasında emeği geçen tüm çalışma arkadaşlarıma teşekkür ederim.

Abdullah EREN
Başkan

Genel Bilgiler



Yurtdışı Türkler ve Akraba Toplulukları
Başkanlığı

1

- **Yetki, Görev ve Sorumluluklar**
- **Teşkilat Yapısı**
- **Fiziksel Kaynaklar**
- **İnsan Kaynakları**

Yetki, Görev ve Sorumluluklar

Başkanlığımız iş ve işlemlerini, 15 Temmuz 2018 tarihli "Bakanlıklara Bağlı, İlgili, İlişkili Kurum ve Kuruluşlar ile Diğer Kurum ve Kuruluşların Teşkilatı Hakkında Cumhurbaşkanlığı Kararnamesi (Kararname Numarası: 4)" uyarınca yürütmektedir.

4 sayılı Cumhurbaşkanlığı Kararnamesi ile Yurtdışı Türkler ve Akraba Topluluklar Başkanlığına tevdi edilmiş görevler şunlardır:

Yurt dışında yaşayan vatandaşlarımızla ilgili çalışmalar yapmak ve sorunlarına çözüm üretmek,

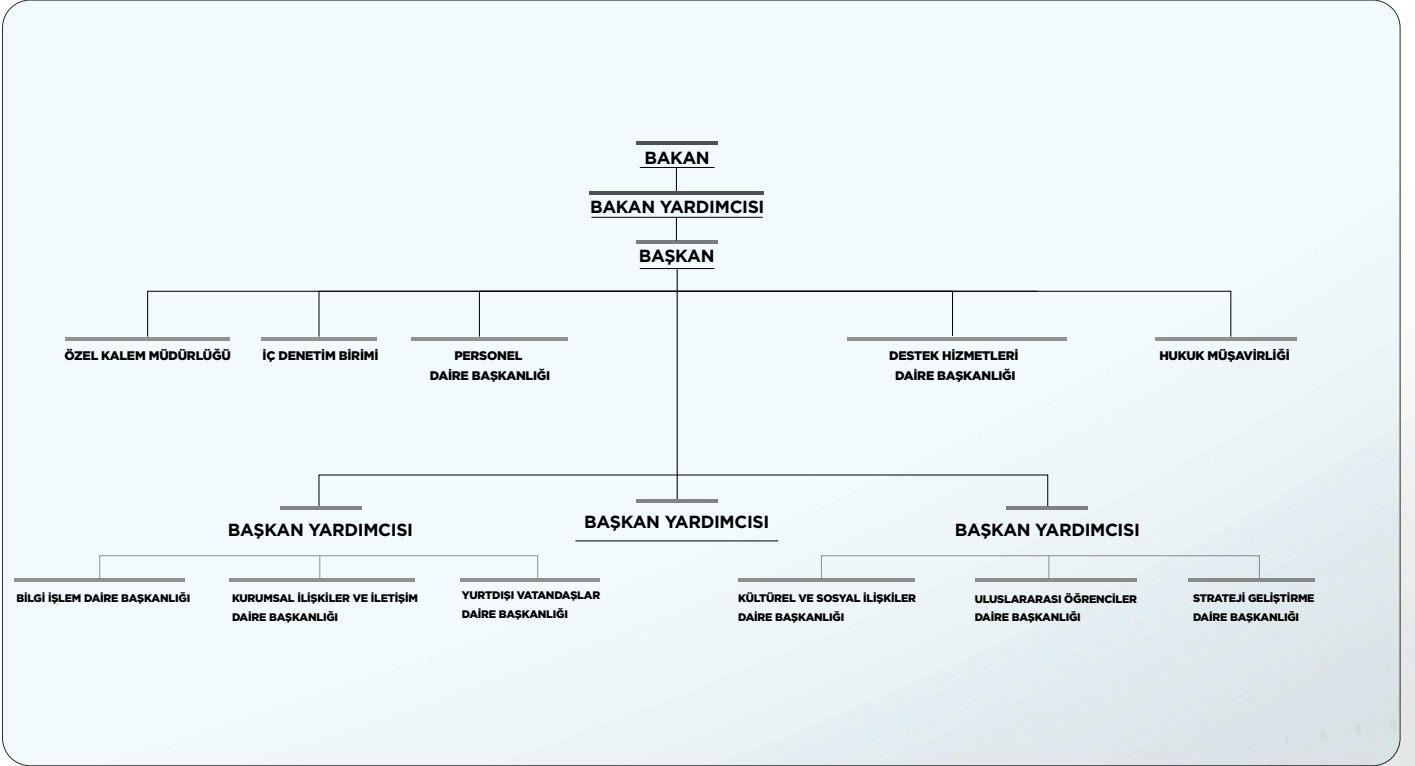


Soydaş ve akraba topluluklar ile sosyal, kültürel ve ekonomik ilişkilerin geliştirilmesi amacıyla bu topluluklara yönelik faaliyetler yürütmek,

Avrupa Birliği çerçevesinde yürütülen projeler ile Yükseköğretim Kurulu ve üniversiteler hariç olmak üzere kamu kurum ve kuruluşlarınca ülkemizde eğitim görmesi uygun görülenlerle, uluslararası anlaşmalar çerçevesinde ülkemize gelen öğrencilerin, ülkemizdeki eğitim süreçlerinin başarılı bir şekilde sonuçlandırılması için her türlü esas belirleyerek, ilgili kurumlar arasındaki koordinasyonu sağlamak.



Teşkilat Yapısı



Fiziksel Kaynaklar

Başkanlık, Kuruluş Kanunu ve diğer mevzuatla verilen görevleri yerine getirmek amacıyla merkez teşkilatı olarak kurulmuştur.

Başkanlığımız, "Oğuzlar Mahallesi Mevlana Bulvarı No:145 Balgat / Çankaya-Ankara" adresinde bulunan 15 katlı, 16.500 metrekare toplam kapalı alana sahip binasında hizmet vermektedir. Ana hizmet binamız kiralama usulü ile edinilmiştir. Başkanlık binamızda 2 adet fuaye alanı, 2 adet 25 kişi kapasiteli, 1adet 45 (23 masa etrafı, 22 seyirci) kişi kapasiteli, 1 adet 100 (57 masa etrafı, 43 seyirci) kişi kapasiteli toplantı salonu, 1 adet 200 kişi kapasiteli konferans salonu ve 1 adet kütüphane bulunmaktadır. Ayrıca katlarda birimlere ait 6 adet toplantı salonu mevcuttur. Ankara, Edirne ve İstanbul'da birer adet koordinasyon ofisimiz hizmet vermektedir.

Başkanlığımızın araç ihtiyacı büyük oranda kiralama yöntemi ile karşılanmakta olup, ayrıca Başkanlık mülkiyetinde 5 adet araç bulunmaktadır.

Bilgi ve teknoloji alanında sürekli değişim ve gelişmelerin yaşandığı günümüzde Başkanlığımız da bu değişim ve gelişmeleri yakından takip ederek teknolojik kaynakları etkin ve verimli şekilde kullanmaya çalışmaktadır.

Web Sitesi ve İnternet Erişimi (<https://ytb.gov.tr/>): Başkanlık web sitesi ve projelere yönelik oluşturulan içeriği zengin farklı dillerde yayına açılan web sayfaları ile hizmetlerimiz tanıtılmakta ve çeşitli duyurular yayınlanmaktadır.

Türkiye Bursları Bilgi Sistemi (<https://tbbs.turkiyeburslari.gov.tr/>): Ülkemizde eğitim görmek isteyen farklı ülkelerden uluslararası öğrencilere ülkemizin tanıtımı ve Türkiye Bursları hakkında bilgi aktarımı sağlanmaktadır. Aynı zamanda aday öğrencilerin başvuru, değerlendirme süreçleri ile birlikte tüm burslandırma süreçlerinin yönetimi bu sistem üzerinden yürütülmektedir. Birçok kamu kurumu ile entegrasyon sağlanmış olup anlık bilgi akışları ve raporlama altyapıları ile birlikte hizmet sürdürülmektedir.

Türkiye Mezunları Bilgi Sistemi (<https://www.turkiyemezunlari.gov.tr/>): Ülkemizce sağlanan burslar veya başka imkânlarla Türkiye'de eğitim alarak mezun olmuş öğrencilerin mezuniyetleri sonrasında ülkemiz ile irtibatlarını korumaları, mezunların birbirlerinden haberdar olarak dayanışma içinde olmaları ve ülkelerine döndüklerinde Türkiye Mezunları olarak ülkemizle aralarındaki ilişkileri geliştirmeleri amacı doğrultusunda iletişim ve iş birliği altyapısı oluşturulmuştur.

Proje Bilgi Yönetim Sistemi (<https://pbys.ytb.gov.tr/>): Proje başvuruları ile birlikte Başkanlık tarafından yürütülen faaliyetlere ilişkin başvurular Proje Bilgi Yönetim Sistemi üzerinde çevrim içi olarak alınmaktadır.

Türkiye Bursları Çağrı Merkezi: Uluslararası öğrencilerin sorularının yanıtlanması ve karşılaştıkları problemlerin çözümlenebilmesi amacıyla Türkçe, Arapça, Fransızca, İngilizce ve Rusça dillerinde hizmet verilmektedir.

İnsan Kaynakları Yönetim Sistemi (<https://pbs.ytb.gov.tr/>): Başkanlığın insan kaynakları süreçlerinin yönetilmesi, raporlanması ile birlikte insan kaynakları profilinden en verimli şekilde faydalanmasına imkân sağlamaktadır.

Mobil Uygulamalar: Yurt dışındaki vatandaşların Türkiye seyahatlerinin rahat, huzurlu ve güvenli geçmesi amacıyla oluşturulan Memleket Yolu Mobil Uygulaması, yurt dışında yaşayan vatandaşlarımıza yönelik bilgi, belge ve duyuruların bulunduğu Cep Rehberi, burs alan uluslararası öğrencilerin burslulukla ilgili gerekli işlemleri hızlı, kolay ve etkin bir şekilde yapabilmelerini sağlayacak Türkiye Bursları Mobil Uygulaması ile mobil uygulama alanında hizmet verilmektedir.

Kurumsal Sistemler: Başkanlık bünyesinde yürütülen faaliyetlere yönelik, Elektronik Belge Yönetim Sistemi, Dijital Arşiv Sistemi, YTB İtranet Portalı, Personel Devam Kontrol Sistemi (PDKS), Yardım Masası Talep Sistemi, Kurumsal Sharepoint Ortak Alanı gibi kurumsal sistemlerin yanı sıra, iletişim ve verimliliği artıracak uygulamalar yaygın şekilde kullanılmaktadır.

Dijital Kültür Platformu (<https://ytb.gov.tr/dijikup>): Başkanlık tarafından hazırlanan, haberler, duyurular, kültür-sanat içerikleri, videolar, infografikler, özel dosyalar, önemli portreler, podcastler ve dergiler kategorisindeki içeriklerin sunulduğu platformdur.

Türk Diaspora Endeksi Portalı (<https://tde.ytb.gov.tr>): Veri yönetimi, görselleştirme ve yönetim bileşenlerinin tek bir portal üzerinden yönetildiği proje ile tüm istatistiki bilgiler depolanarak, kullanıcılara ihtiyaç duyulan analizler sunulmaktadır.

İnsan Kaynakları

18/10/2024 itibarıyla Başkanlığımızda 185 devlet memuru, 56 sözleşmeli personel, 5 sözleşmeli bilişim personeli ve 123 sürekli işçi olmak üzere toplam 369 personel görev yapmaktadır. Başkanlığımızda toplam 473 kadro mevcuttur. Başkanlığımızda görev yapan personelin cinsiyet durumuna göre dağılımı ise 227'si erkek ve 142'si kadındır.

Başkanlık personelinin yaş ve eğitim durumlarına göre dağılımı aşağıdaki tablolarda gösterilmiştir:

| PERSONELİN YAŞ GRUBUNA GÖRE DAĞILIMI | |
|--------------------------------------|------------|
| 18-29 YAŞ | 58 |
| 30-39 YAŞ | 169 |
| 40-49 YAŞ | 109 |
| 50-59 YAŞ | 30 |
| 60+ YAŞ | 3 |
| TOPLAM | 369 |

| PERSONELİN EĞİTİM DURUMUNA GÖRE DAĞILIMI | |
|--|------------|
| İLKOKUL | 6 |
| ORTAOKUL | 15 |
| LİSE | 51 |
| ÖN LİSANS | 25 |
| LİSANS | 176 |
| YÜKSEK LİSANS | 88 |
| DOKTORA | 6 |
| DOÇENT | 2 |
| TOPLAM | 369 |

Performans Bilgileri



Yurtdışı Türkler ve Akraba Toplulukları
Başkanlığı

2

- **Temel Politika ve Öncelikler**
- **Amaç ve Hedefler**
- **İdare Performans Bilgisi**
- **İdarenin Toplam Kaynak İhtiyacı**

Temel Politika ve Öncelikler

2024-2028 dönemini kapsayan On İkinci Kalkınma Planında, aşağıda sıralanan politika tedbirleri için Başkanlığımız sorumlu kuruluş olarak belirlenmiştir.

- Yurt dışında Türk dili ve kültürünün öğretimi ve tanıtımı faaliyetleri geliştirilecektir.
- Soydaş ve akraba topluluklar ile "Türkiye Mezunları" nın ülkemizle olan ekonomik, sosyal ve kültürel bağlarının geliştirilmesi sağlanacak, yurt dışında yaşayan vatandaşlarımızın anavatan ile olan bağları güçlendirilecektir.
- Kısa süreli hareketlilik programları ile orta ve yükseköğretim düzeyinde değişim programları yürütülerek yurt dışında yaşayan Türklerin hareketliliği etkin, yaygın ve sürekli hale getirilecektir.
- Kamu kurumları tarafından yurt dışında yaşayan Türklere yönelik sunulan hizmetlerin etkinliğini sağlamak üzere bir koordinasyon kurulu oluşturulacaktır.
- Yurt dışında yaşayan Türklerin yetenekleri ve ihtiyaçları dikkate alınarak sahip oldukları kültür-sanat kapasitesinin geliştirilmesine destek verilecektir.
- Yurt dışında yaşayan Türk ailelere bireysel ve toplumsal haklarını korumalarının desteklenmesi ve buldukları ülkelerin sosyal hizmetlerinden kolayca ve ayrımcılığa uğramadan faydalanabilmeleri için danışmanlık hizmeti sunulacaktır.
- Yurt dışında yaşayan Türklere ait yaşam alanlarına, dini mekânlara ve Türk kültürüne ait yapılara yönelik nefret saldırılarının tespiti, raporlanması ve saldırılara karşı önleyici tedbirlerin alınması sağlanacaktır.
- Yurt dışındaki vatandaşlarımızla soydaş ve akraba topluluklarımıza yönelik eğitim, staj ve burs destekleri sağlanacak, Türkiye'de yükseköğretimin uluslararasılaşması çalışmaları kapsamında başta Türkiye Bursları olmak üzere "Study in Türkiye" gibi uluslararası programların planlama, değerlendirme ve seçim süreçleri geliştirilerek sürdürülecektir.
- Türkiye mezunlarının ülkemizle ilişkilerinin kurumsallaşmasına yönelik çalışmalar yürütülecektir.

Amaç ve Hedefler

Türk diasporası, kardeş topluluklar ve uluslararası öğrencilere yönelik yürütülen faaliyetlerle Türkiye yüzyılı hedeflerinin gerçekleştirilmesine katkı sağlamak.

Misyon

Vizyon

Türk diasporasının varlığını güçlendirmek, kardeş topluluklarla kuvvetli bağlar kurmak, Türkiye Burslarını dünyanın önde gelen burs programlarından biri haline getirmek.

Stratejik Amaç ve Hedefler

| STRATEJİK AMAÇ 1 |
|---|
| Türk diasporasının kültürel kimliği, aidiyeti ve anavatan ile bağları güçlendirilecektir. |
| Stratejik hedef 1 |
| Diasporamızdaki çocuk ve gençlerin Türkçe yetkinliğinin geliştirilmesi ve kültürel değerlerimizi tanımaları teşvik edilecektir. |
| Stratejik hedef 2 |
| Diasporamızın sosyal ve kültürel gelişimine ve buldukları ülkelerdeki aktif katılımına destek olunacaktır. |
| Stratejik hedef 3 |
| Diasporamızın akademik gelişimine ve bilinirliğine katkı sunulacaktır. |
| STRATEJİK AMAÇ 2 |
| Tarih, kültür, din ve dil bağımız olan ülke ve topluluklarla iş birlikleri geliştirilerek ülkemizin hedef ülke ve bölgelerle çok boyutlu ilişkiler inşa etmesine katkı sağlanacaktır. |
| Stratejik hedef 1 |
| Kardeş ülke ve topluluklara yönelik eğitim iş birliği, tecrübe paylaşımı ve kapasite geliştirme çalışmaları gerçekleştirilecektir. |
| Stratejik hedef 2 |
| Kardeş ülke ve topluluklarla akademik ve kültürel etkileşim artırılabilecektir. |
| Stratejik hedef 3 |
| Türkiye Mezunlarının ülkemizle olan bağları ve kendi aralarındaki ilişki ağları güçlendirilecektir. |
| STRATEJİK AMAÇ 3 |
| Uluslararası öğrencilere yönelik nitelikli programlarla Türkiye Bursları dünyanın önde gelen burs programlarından biri haline getirilecektir. |
| Stratejik hedef 1 |
| Türkiye Bursları kapsamında burslandırmanın niteliği artırılabilecektir. |
| Stratejik hedef 2 |
| Türkiye Burslusu öğrencilerin sosyal, kültürel ve mesleki donanımları güçlendirilecektir. |

STRATEJİK AMAÇ 4

Ulusal ve uluslararası kuruluşlarla iş birlikleri tesis edilecek ve güçlendirilecektir.

Stratejik hedef 1

Uluslararası öğrencilerin yükseköğrenime erişimini kolaylaştırmaya yönelik ulusal ve uluslararası kuruluşlarla ortak burs projeleri gerçekleştirilecektir.

STRATEJİK AMAÇ 5

Başkanlığın çalışmalarının hedef kitle nezdindeki bilinirliği arttırılacak ve etkileri yaygınlaştırılacaktır.

Stratejik Hedef 1

Başkanlığın görev alanına ilişkin konularda kapsayıcı, bilgilendirici, ön alıcı ve doğrulayıcı çalışmalar yapılacaktır.

Stratejik hedef 2

Hedef kitlenin iletişim kapasitesinin gelişimi desteklenecektir.

Stratejik hedef 3

Başkanlık çalışmaları ile ilgili konulardaki alan yazını ile neşriyata ve bu alandaki beşeri sermayenin gelişimine katkı sağlanacaktır.

STRATEJİK AMAÇ 6

Başkanlığın hizmet kapasitesi geliştirilecektir.

Stratejik hedef 1

Mal ve hizmet tedarikine ilişkin süreçlerin geliştirilmesi, kurumun fiziki altyapı ve çalışma ortamının iyileştirilmesi sağlanacaktır.

Stratejik hedef 2

Etkin, güvenli, verimli ve güncel bilişim teknolojisi imkânlarının oluşturulması ve kullanılması sağlanacaktır.

Stratejik hedef 3

İnsan kaynaklarının etkin yönetimi sağlanacaktır.

Stratejik hedef 4

Stratejik planlama anlayışı ve kontrol mekanizmaları geliştirilecek, mali hizmet etkinliği, raporlama ve bilgi yönetim süreçleri iyileştirilecektir.

ALT PROGRAM HEDEFLERİ VE STRATEJİK PLAN İLİŞKİSİ

Kurum: YURTDIŞI TÜRKLER VE AKRABA TOPLULUKLAR BAŞKANLIĞI

Yıl: 2025

| PROGRAM ADI | ALT PROGRAM ADI | ALT PROGRAM HEDEFLERİ | İLİŞKİLİ OLDUĞU STRATEJİK AMAÇ |
|---------------------------------|--|---|---|
| ULUSLARARASI KALKINMA İŞBİRLİĞİ | ULUSLARARASI ÖĞRENCİLER | Ülkemizde eğitim görecekt uluslararası öğrencilere yönelik burs ve rehberlik programları ile Türkiye'nin uluslararası ilişkiler vizyonuna uygun nitelikte öğrencilerin yetişmelerini sağlamak | Uluslararası öğrencilere yönelik nitelikli programlarla Türkiye Bursları dünyanın önde gelen burs programlarından biri haline getirilecektir. Ulusal ve uluslararası kuruluşlarla iş birlikleri tesis edilecek ve güçlendirilecektir. |
| | YURTDIŞI TÜRKLER VE KARDEŞ TOPLULUKLAR | Türkiye'nin diasporası ve kardeş topluluklarla bağlarını güçlendirerek dış politika vizyonuna katkı sağlamak | Türk diasporasının kültürel kimliği, aidiyeti ve anavatan ile bağları güçlendirilecektir. Tarih, kültür, din ve dil bağımız olan ülke ve topluluklarla iş birlikleri geliştirilerek ülkemizin hedef ülke ve bölgelerle çok boyutlu ilişkiler inşa etmesine katkı sağlanacaktır. Başkanlığın çalışmalarının hedef kitle nezdindeki bilinirliği arttırılacak ve etkileri yaygınlaştırılacaktır. |

İdare Performans Bilgisi

| YURTDIŞI TÜRKLER VE AKRABA TOPLULUKLAR BAŞKANLIĞI PERFORMANS BİLGİLERİ | |
|---|--|
| Program Adı: | ULUSLARARASI KALKINMA İŞBİRLİĞİ |
| Programın Amacı: | Türkiye'nin Uluslararası Kalkınma İşbirliği Faaliyetlerinin, Ülkemizin ve Bölgemizin İstikrarı ve İhtiyaçları ile Uluslararası Hukuktan Kaynaklanan Mevcut Yükümlülüklerimiz Dikkate Alınarak, Daha Etkin ve Koordinasyon İçerisinde Yürütülerek Ülkemizin ve Diğer Ülkelerin Kalkınmasına Azami Katkısı Sunması |

Anahtar Göstergeler

- Ekonomik ve sosyal altyapılar/hizmetler ve kültürel işbirliği alanlarındaki proje sayısı
- İslam İşbirliği Teşkilatı (İİT) içi toplam ticaretin İİT üyesi ülkelerin toplam ticaretindeki payı
- Resmi kalkınma yardımlarının gayri safi milli hasılaya oranı (RKY/GSMH)
- Türkiye'nin resmi kalkınma yardımları (RKY) miktarı
- Uluslararası kalkınma işbirliği mevzuatının hazırlanma durumu
- Uygulanan İSEDAK politika tavsiyeleri sayısı

| | |
|-------------------------|--|
| Bütçe Yılı: | 2025 |
| Program Adı: | ULUSLARARASI KALKINMA İŞBİRLİĞİ |
| Alt Program Adı: | YURTDIŞI TÜRKLER VE KARDEŞ TOPLULUKLAR |
| Gerekçe ve Açıklamalar: | Türkiye Cumhuriyeti Devleti'nin dış politika perspektifine uygun olarak, Avrupa ülkeleri başta olmak üzere dünyanın birçok ülkesinde yaşayan ve Türk Diasporasının ana gövdesini oluşturan yurtdışı vatandaşlarımızın yanı sıra, ortak tarihi ve kültürel mirası paylaştığımız kardeş topluluklarımızla ilgili bağları güçlendirmek ve bu iki alana yönelik sunulan hizmetlerin koordinasyonunu etkin bir şekilde yürüterek dış politika vizyonumuza katkı sağlamak. |
| Alt Program Hedefi: | Türkiye'nin diasporası ve kardeş topluluklarla bağlarını güçlendirerek dış politika vizyonuna katkı sağlamak |

Performans Göstergeleri

| Performans Göstergesi | Ölçü Birimi | 2023 | 2024 Planlanan | 2024 YS Gerç. Tahmini | 2025 Hedef | 2026 Tahmin | 2027 Tahmin |
|--|-------------|------|----------------|-----------------------|------------|-------------|-------------|
| 1- Hibe ve destek verilen proje sayısı | Sayı | 165 | 265 | 400 | 721 | 1.056 | 1.396 |

Göstergeye İlişkin Açıklama: Proje/faaliyet desteği kapsamında ilgili kurum, kuruluş ve STK'lara hibe ve destekler vermek
Hesaplama Yöntemi: Hibe ve destek verilen proje/faaliyet destek sayıları toplamı
Verinin Kaynağı: Uluslararası Öğrenciler Daire Başkanlığı, Kültürel ve Sosyal İlişkiler Daire Başkanlığı ile Yurtdışı Vatandaşlar Daire Başkanlığından elde edilen veriler
Sorumlu İdare: YURTDIŞI TÜRKLER VE AKRABA TOPLULUKLAR BAŞKANLIĞI

| Performans Göstergesi | Ölçü Birimi | 0 | 2024 Planlanan | 2024 YS Gerç. Tahmini | 2025 Hedef | 2026 Tahmin | 2027 Tahmin |
|---|-------------|---|----------------|-----------------------|------------|-------------|-------------|
| 2- Soydaş ve akraba topluluklara yönelik desteklenen tarihi ve kültürel envanter çalışmaları sayısı | Adet | 0 | 0 | 10 | 15 | 20 | 25 |

Göstergeye İlişkin Açıklama: Kardeş coğrafyaya yönelik kültürel miras, sözlü tarih ve düşünce tarihi çalışmaları yürütülecek
Hesaplama Yöntemi: Kültürel miras, sözlü tarih ve düşünce tarihi çalışmalarının toplamı
Verinin Kaynağı: Kültürel ve Sosyal İlişkiler Daire Başkanlığından elde edilen veriler
Sorumlu İdare: YURTDIŞI TÜRKLER VE AKRABA TOPLULUKLAR BAŞKANLIĞI

| Performans Göstergesi | Ölçü Birimi | 2023 | 2024 Planlanan | 2024 YS Gerç. Tahmini | 2025 Hedef | 2026 Tahmin | 2027 Tahmin |
|---|-------------|------|----------------|-----------------------|------------|-------------|-------------|
| 3- Yurtdışı vatandaşlar ile kardeş topluluklara verilen burslar kapsamında desteklenen öğrenci sayısı | Sayı | 564 | 300 | 171 | 512 | 692 | 872 |

Göstergeye İlişkin Açıklama: Yurtdışı vatandaşlar ve kardeş topluluklara yönelik özel burs programlarıyla özellikle lisansüstü düzeyde burs desteği vermek
Hesaplama Yöntemi: Yurtdışı vatandaşlar ve kardeş topluluklara yönelik burslar kapsamında desteklenen öğrenci sayısı toplamı
Verinin Kaynağı: Kültürel ve Sosyal İlişkiler Daire Başkanlığı ile Yurtdışı Vatandaşlar Daire Başkanlığından elde edilen veriler
Sorumlu İdare: YURTDIŞI TÜRKLER VE AKRABA TOPLULUKLAR BAŞKANLIĞI

| Performans Göstergesi | Ölçü Birimi | 2023 | 2024 Planlanan | 2024 YS Gerç. Tahmini | 2025 Hedef | 2026 Tahmin | 2027 Tahmin |
|--|-------------|-------|----------------|-----------------------|------------|-------------|-------------|
| 4- Yurtdışı vatandaşlara ve kardeş topluluklara yönelik kültürel hareketlilik programlarına katılımcı sayısı | Sayı | 1.603 | 2.350 | 2.450 | 4.978 | 6.878 | 8.678 |

Göstergeye İlişkin Açıklama: Yurtdışı vatandaşlara ve kardeş topluluklara yönelik kültürel hareketlilik programları gerçekleştirmek
Hesaplama Yöntemi: Kültürel hareketlilik programları katılımcı sayısı toplamı
Verinin Kaynağı: Kültürel ve Sosyal İlişkiler Daire Başkanlığı ile Yurtdışı Vatandaşlar Daire Başkanlığından elde edilen veriler
Sorumlu İdare: YURTDIŞI TÜRKLER VE AKRABA TOPLULUKLAR BAŞKANLIĞI

| Performans Göstergesi | Ölçü Birimi | 0 | 2024 Planlanan | 2024 YS Gerç. Tahmini | 2025 Hedef | 2026 Tahmin | 2027 Tahmin |
|--|-------------|---|----------------|-----------------------|------------|-------------|-------------|
| 5- Yurtdışında gerçekleştirilen Türkçe eğitim programları katılımcı sayısı | Adet | 0 | 0 | 100 | 602 | 852 | 1.152 |

Göstergeye İlişkin Açıklama: Yurt dışında Türkçe eğitim programları gerçekleştirilecek
Hesaplama Yöntemi: Türk dili konuşan topluluklara verilen eğitimlere ve yabancı dil olarak Türkçe öğretimi programlarına katılanların sayısı
Verinin Kaynağı: Kültürel ve Sosyal İlişkiler Daire Başkanlığından elde edilen veriler
Sorumlu İdare: YURTDIŞI TÜRKLER VE AKRABA TOPLULUKLAR BAŞKANLIĞI

Alt Program Kapsamında Yürütülecek Faaliyet Maliyetleri

| Faaliyetler | 2024 Bütçe | 2024 Harcama Haziran | 2025 Bütçe | 2026 Tahmin | 2027 Tahmin |
|--|--------------------|----------------------|--------------------|--------------------|--------------------|
| Yurtdışında Yaşayan Vatandaşlar ile Kardeş Topluluklara Yönelik Diğer Hizmetler | 143.266.000 | 56.352.856 | 205.671.000 | 223.794.000 | 238.465.000 |
| Bütçe İçi | 143.266.000 | 56.352.856 | 205.671.000 | 223.794.000 | 238.465.000 |
| Bütçe Dışı | 0 | 0 | 0 | 0 | 0 |
| Yurtdışında Yaşayan Vatandaşlar ile Kardeş Topluluklara Yönelik Burs Hizmetleri | 16.835.000 | 5.034.233 | 78.538.000 | 86.522.000 | 93.183.000 |
| Bütçe İçi | 16.835.000 | 5.034.233 | 78.538.000 | 86.522.000 | 93.183.000 |
| Bütçe Dışı | 0 | 0 | 0 | 0 | 0 |
| T O P L A M | 160.101.000 | 61.387.088 | 284.209.000 | 310.316.000 | 331.648.000 |
| Bütçe İçi | 160.101.000 | 61.387.088 | 284.209.000 | 310.316.000 | 331.648.000 |
| Bütçe Dışı | 0 | 0 | 0 | 0 | 0 |

Faaliyetlere İlişkin Açıklamalar:

Yurtdışında Yaşayan Vatandaşlar ile Kardeş Topluluklara Yönelik Diğer Hizmetler

- Yurtdışı vatandaşlara yönelik diğer hizmetler kapsamında; gençlik çalışmaları, çocuklara yönelik faaliyetler, diaspora çalışmaları, Türkçe ve eğitim çalışmaları, insan hakları ve hukuk çalışmaları, ailelere yönelik programlar, zarar gören vatandaşlarımıza yönelik çalışmalar ile organizasyonlar, STK çalışmaları ve saha ziyaretleri yürütülmektedir.
- Kardeş topluluklara yönelik diğer hizmetler kapsamında; akademik araştırmalar, kültürel hareketlilik ve iş birliği çalışmaları, Türkçe eğitimi ders materyalleri destekleri, eğitim destek çalışmaları yürütülmektedir. Ayrıca Türk Dili ve Kültürü Programları kapsamında Kamu Görevlileri ve Akademisyenler için Türkçe İletişim Programı [KATİP] düzenlenmektedir.

Yurtdışında Yaşayan Vatandaşlar ile Kardeş Topluluklara Yönelik Burs Hizmetleri

- Yurtdışı vatandaşlara yönelik; Tez ve Araştırma Bursu, Prof. Dr. Fuat Sezgin Üstün Başarı Bursu, Lise Bitirme Başarı Bursu, Hukuk Alanında Uzmanlık Bursu ile Aile ve Sosyal Hizmetler Uzmanlık Bursu çalışmaları yürütülmektedir.
- Kardeş topluluklara yönelik yerinde burslandırma çalışmaları çerçevesinde; kardeş toplulukların ihtiyaç duyduğu nitelikli insan kaynağının yetiştirilmesi, bölgeden özellikle Avrupa ülkelerine yaşanan beyin ve işgücü göçünün önlenmesi, Başkanlığımızca yürütülen Türkiye Bursları Programını destekleyecek şekilde hedef bölge ve kitleye yönelik alternatif ve ikame bir destek mekanizması kurulması, kardeş topluluklara eğitim veren ve ülkemiz kurum ve kuruluşlarınca açılan eğitim kurumlarının kapasitelerinin artırılarak çalışmalarının verimli hale getirilmesi, bu kurumların ülkemiz kurumları ile ilişkilerinin geliştirilmesi ve kardeş topluluklara mensup gençlerin buldukları ülkelerde yükseköğretime erişimlerinin kolaylaştırılması hedeflenmektedir.

| Alt Program Adı: | ULUSLARARASI ÖĞRENCİLER |
|--------------------------------|---|
| Gerekçe ve Açıklamalar: | <ul style="list-style-type: none"> <input type="checkbox"/> Uluslararası öğrencilere yönelik rehberlik ve danışmanlık hizmetleri ile sosyo-kültürel nitelikte destekleyici faaliyetler gerçekleştirmek, <input type="checkbox"/> Uluslararası öğrenci çalışmalarını (burs sistemi, kontenjan belirleme ve seçim sistemi vb.), ülkemizin bölgesel ve stratejik hedefleri ile yerel ve bölgesel koşulları gözetenerek rekabetçi, yenilikçi, objektif ve standart bir yapıya kavuşturmak, <input type="checkbox"/> Tanıtım ve halkla ilişkiler faaliyetlerini etkin bir şekilde yürütmek, <input type="checkbox"/> Burslu öğrencilere sağlanan imkânları iyileştirmek, <input type="checkbox"/> Uluslararası öğrencilere yönelik Türkçe öğretiminin kalitesini artırmak ve Türkçeyi her bölgede konuşulan bir dil yapmak, <input type="checkbox"/> Mesleki ve teknik eğitim alanında yeni imkânlar sunmak, <input type="checkbox"/> Etkin bir bilgi yönetimi sistemi ile öğrencilerin eğitim ve sonrası süreçlerini analiz ederek eğitim sonrasında ilişkilerin devamını sağlamak, <input type="checkbox"/> Ortak ilkeler çerçevesinde kurumlararası iş birliği ve eşgüdümü sağlamak, <input type="checkbox"/> Bununla birlikte; ülkemizin kamu diplomasisi faaliyetleri içerisinde önemli araçlardan biri olan öğrenci hareketlilik programlarının etkinliğinin artırılması noktasında mezuniyet programları düzenlemek, mezuniyetleri sonrasında öğrencilerle irtibatın korunmasına, ülkelerine döndüklerinde Türkiye mezunları olarak dayanışma içinde olmalarına ve kendi ülkeleri ile ülkemiz ilişkilerinin geliştirilmesine katkı sağlayacak faaliyetler gerçekleştirmek, <input type="checkbox"/> Türkiye Mezunlarına ilişkin sağlıklı verileri toplamak ve muhafaza etmek, <input type="checkbox"/> Türkiye Mezunlarının buldukları ülkelerde mezun dernekleri teşekkül etmelerini teşvik etmek, farklı ülkelerde bulunan mezunların ve mezun derneklerinin aralarındaki irtibatın kuvvetlendirilmesini sağlamak. |
| Alt Program Hedefi: | Ülkemizde eğitim görece uluslararası öğrencilere yönelik burs ve rehberlik programları ile Türkiye'nin uluslararası ilişkiler vizyonuna uygun nitelikte öğrencilerin yetişmelerini sağlamak |

Performans Göstergeleri

| Performans Göstergesi | Ölçü Birimi | 0 | 2024 Planlanan | 2024 YS Gerç. Tahmini | 2025 Hedef | 2026 Tahmin | 2027 Tahmin |
|--|-------------|---|----------------|-----------------------|------------|-------------|-------------|
| 1- Ortak burslar kapsamındaki öğrencilere yönelik program ve etkinlik sayısı | Adet | 0 | 0 | 34 | 49 | 62 | 75 |

Göstergeye İlişkin Açıklama:

Ortak Burslar kapsamındaki öğrencilere yönelik program ve etkinlik gerçekleştirmek

Hesaplama Yöntemi:

Göstergeye farklı üniversitelerde YTB akademik danışmanı olarak görev yapan akademisyenler tarafından öğrencilere verilen danışmanlık hizmeti ve etkinlik sayısı da dahil edilecek, göstergede mevcut ve yeni iş birlikleri neticesinde taraflar arası mutabakat sonucu belirlenen staj-sosyal uyum programı, gezi, sempozyum, çevrimiçi eğitim modülü gibi etkinlik sayısı izlenecek

Verinin Kaynağı:

Uluslararası Öğrenciler Daİre Başkanlığından elde edilen veriler

Sorumlu İdare:

YURTDIŞI TÜRKLER VE AKRABA TOPLULUKLAR BAŞKANLIĞI

| Performans Göstergesi | Ölçü Birimi | 2023 | 2024 Planlanan | 2024 YS Gerç. Tahmini | 2025 Hedef | 2026 Tahmin | 2027 Tahmin |
|--|-------------|------|----------------|-----------------------|------------|-------------|-------------|
| 2- Seçilecek ülkelerde Türk dili ve edebiyatı lisans programlarına yönelik eğitim sayıları | Sayı | 0 | 1 | 1 | 2 | 4 | 6 |

Göstergeye İlişkin Açıklama:

Kardeş toplulukların yaşadığı bölgelerde söz konusu lisans programlarına yönelik eğitimcilerin eğitimi programı düzenlemek, müfredat ve materyal geliştirme ve dağıtma gibi çalışmalara yardımcı olmak

Hesaplama Yöntemi:

Türk Dili ve Edebiyatı programlarına yönelik verilen eğitim ve ülke sayısı

Verinin Kaynağı:

Kültürel ve Sosyal İlişkiler Daire Başkanlığından elde edilen veriler

Sorumlu İdare:

YURTDIŞI TÜRKLER VE AKRABA TOPLULUKLAR BAŞKANLIĞI

| Performans Göstergesi | Ölçü Birimi | 2023 | 2024 Planlanan | 2024 YS Gerç. Tahmini | 2025 Hedef | 2026 Tahmin | 2027 Tahmin |
|--|-------------|------|----------------|-----------------------|------------|-------------|-------------|
| 3- Türkiye Bursları kapsamında burs verilen kız öğrencilerin oranı | Oran | 47,4 | 47,5 | 48,16 | 47,5 | 47,5 | 47,5 |

Göstergeye İlişkin Açıklama:

Türkiye Bursları kapsamında burslandırılan öğrenciler içindeki kız öğrencilerin toplam öğrenci içerisindeki oranını belirlemek

Hesaplama Yöntemi:

Mülakatlar sonucunda başarılı olan kız öğrenci sayısının toplam öğrenci sayısına oranı

Verinin Kaynağı:

Uluslararası Öğrenciler Daire Başkanlığından elde edilen veriler

Sorumlu İdare:

YURTDIŞI TÜRKLER VE AKRABA TOPLULUKLAR BAŞKANLIĞI

| Performans Göstergesi | Ölçü Birimi | 0 | 2024 Planlanan | 2024 YS Gerç. Tahmini | 2025 Hedef | 2026 Tahmin | 2027 Tahmin |
|--|-------------|---|----------------|-----------------------|------------|-------------|-------------|
| 4- Türkiye burslarını kabul eden öğrenci oranı | Yüzde | 0 | 0 | 71,09 | 72 | 75 | 77 |

Göstergeye İlişkin Açıklama:

Türkiye Bursları mülakat değerlendirmelerinde tercih ve yerleştirme uyumuna dikkat edilerek işlemlerin hızlı şekilde yürütülmesini sağlamak

Hesaplama Yöntemi:

Mülakatlar sonucunda başarılı bulunan öğrencilerin bursu kabul eden öğrenci sayısına oranı

Verinin Kaynağı:

Uluslararası Öğrenciler Daire Başkanlığından elde edilen veriler

Sorumlu İdare:

YURTDIŞI TÜRKLER VE AKRABA TOPLULUKLAR BAŞKANLIĞI

| Performans Göstergesi | Ölçü Birimi | 2023 | 2024 Planlanan | 2024 YS Gerç. Tahmini | 2025 Hedef | 2026 Tahmin | 2027 Tahmin |
|--|-------------|------|----------------|-----------------------|------------|-------------|-------------|
| 5- Türkiye mezunları için gerçekleştirilen programların sayısı | Sayı | 28 | 25 | 35 | 51 | 71 | 86 |

Göstergeye İlişkin Açıklama:

Türkiye Burslarından mezun olan öğrencilere yönelik Türkiye'de senede 1 kez mezuniyet programı gerçekleştirmek ve ilgili ülkelerde kurulmuş olan mezun dernekleri üzerinden programlar düzenlemek

Hesaplama Yöntemi:

Yurt içi ve yurt dışında gerçekleştirilen Türkiye Mezunları programları sayısı

Verinin Kaynağı:

Kültürel ve Sosyal İlişkiler Daire Başkanlığından elde edilen veriler

Sorumlu İdare:

YURTDIŞI TÜRKLER VE AKRABA TOPLULUKLAR BAŞKANLIĞI

| Performans Göstergesi | Ölçü Birimi | 2023 | 2024 Planlanan | 2024 YS Gerç. Tahmini | 2025 Hedef | 2026 Tahmin | 2027 Tahmin |
|---|-------------|--------|----------------|-----------------------|------------|-------------|-------------|
| 6- Ülkemizde eğitim gören uluslararası öğrencilere yönelik burs programlarından yararlanan öğrenci sayısı | Sayı | 14.500 | 14.500 | 14.500 | 14.500 | 14.500 | 14.500 |

| | |
|-------------------------------------|--|
| Göstergeye İlişkin Açıklama: | İlgili ülkelerden uluslararası öğrencilerin burslandırılması |
| Hesaplama Yöntemi: | Ülkemizde eğitim gören uluslararası öğrencilere yönelik burs programlarından yararlanan aktif öğrenci sayısı toplamı |
| Verinin Kaynağı: | Uluslararası Öğrenciler Daire Başkanlığından elde edilen veriler |
| Sorumlu İdare: | YURTDIŞI TÜRKLER VE AKRABA TOPLULUKLAR BAŞKANLIĞI |

Alt Program Kapsamında Yürütülecek Faaliyet Maliyetleri

| Faaliyetler | 2024 Bütçe | 2024 Harcama Haziran | 2025 Bütçe | 2026 Tahmin | 2027 Tahmin |
|--|----------------------|----------------------|----------------------|----------------------|----------------------|
| Ülkemizde Eğitim Görecek Uluslararası Öğrencilere Yönelik Burs Hizmetleri | 667.265.000 | 292.717.768 | 810.124.000 | 921.936.000 | 1.001.629.000 |
| Bütçe İçi | 667.265.000 | 292.717.768 | 810.124.000 | 921.936.000 | 1.001.629.000 |
| Bütçe Dışı | 0 | 0 | 0 | 0 | 0 |
| Ülkemizde Eğitim Görecek Uluslararası Öğrencilere Yönelik Diğer Hizmetler | 802.413.000 | 262.425.894 | 1.019.000.000 | 1.152.135.000 | 1.248.930.000 |
| Bütçe İçi | 802.413.000 | 262.425.894 | 1.019.000.000 | 1.152.135.000 | 1.248.930.000 |
| Bütçe Dışı | 0 | 0 | 0 | 0 | 0 |
| T O P L A M | 1.469.678.000 | 555.143.661 | 1.829.124.000 | 2.074.071.000 | 2.250.559.000 |
| Bütçe İçi | 1.469.678.000 | 555.143.661 | 1.829.124.000 | 2.074.071.000 | 2.250.559.000 |
| Bütçe Dışı | 0 | 0 | 0 | 0 | 0 |

Faaliyetlere İlişkin Açıklamalar:

Ülkemizde Eğitim Görecek Uluslararası Öğrencilere Yönelik Burs Hizmetleri

- Türkiye Bursları kapsamında eğitimlerine devam eden uluslararası öğrencilere düzeylerine göre (lisans ve lisansüstü) aylık burs ödemesi yapılmaktadır. Kısa Süreli Burs Programları kapsamında; Başarı Bursu, Destek Bursu ve Araştırma Bursu verilmektedir. Yurt dışındaki üniversitelerin Türkoloji bölümlerini desteklemek ve bu bölümlerde öğrenim gören öğrencilerin Türkçe öğrenmelerine destek vermek amacıyla Türkoloji Yaz Okulu programı düzenlenmektedir. Ortak finansman veya iş paylaşımı yapmak suretiyle ulusal/uluslararası kurum ve kuruluşlar ile ortak burs programları yürütülmekte ayrıca Üstün Başarı Burs Programı, Akademik Destek Programı ve Uluslararası Öğrenci Staj Programlarına ilişkin faaliyetler gerçekleştirilmektedir. Bunlara ilaveten öğrencilerin Türkiye'de buldukları süre içerisinde düzenlenen sosyal, kültürel ve akademik programlardan da istifade etmesi amaçlanmaktadır.

Ülkemizde Eğitim Görecek Uluslararası Öğrencilere Yönelik Diğer Hizmetler

- Uluslararası öğrencilere yönelik diğer hizmetler kapsamında; uçak bileti, üniversite katkı payı, genel sağlık sigortası, yurt ve Türkçe eğitimine yönelik çalışmaların yanı sıra Uluslararası Öğrenci Akademisi, Uluslararası Öğrenci Ödülleri, Uluslararası Öğrenci Bilimler Kongresi, Türkiye Mezunları Programı, Mezun Dernekleri Kurumsallaşma Çalışmaları ve Mezun Buluşmalarına yönelik faaliyetler gerçekleştirilmektedir.

| FAALİYET MALİYETLERİ TABLOSU | | | | | |
|--|---|------------------------|-------------|-------------|---------------|
| İdare Adı | YURTDIŞI TÜRKLER VE AKRABA TOPLULUKLAR BAŞKANLIĞI | | | | |
| Program Adı | ULUSLARARASI KALKINMA İŞBİRLİĞİ | | | | |
| Alt Program Adı | ULUSLARARASI ÖĞRENCİLER | | | | |
| Alt Program Hedefi | Ülkemizde eğitim görecekt uluslararası öğrencilere yönelik burs ve rehberlik programları ile Türkiye'nin uluslararası ilişkiler vizyonuna uygun nitelikte öğrencilerin yetişmelerini sağlamak | | | | |
| Faaliyet Adı | Ülkemizde Eğitim Görecekt Uluslararası Öğrencilere Yönelik Burs Hizmetleri | | | | |
| Açıklama | Türkiye Bursları kapsamında eğitimlerine devam eden uluslararası öğrencilere düzeylerine göre (lisans ve lisansüstü) aylık burs ödemesi yapılmaktadır. Kısa Süreli Burs Programları kapsamında; Başarı Bursu, Destek Bursu ve Araştırma Bursu verilmektedir. Yurt dışındaki üniversitelerin Türkoloji bölümlerini desteklemek ve bu bölümlerde öğrenim gören öğrencilerin Türkçe öğrenmelerine destek vermek amacıyla Türkoloji Yaz Okulu programı düzenlenmektedir. Ortak finansman veya iş paylaşımı yapmak suretiyle ulusal/ uluslararası kurum ve kuruluşlar ile ortak burs programları yürütülmekte ayrıca Üstün Başarı Burs Programı, Akademik Destek Programı ve Uluslararası Öğrenci Staj Programlarına ilişkin faaliyetler gerçekleştirilmektedir. Bunlara ilaveten öğrencilerin Türkiye'de buldukları süre içerisinde düzenlenen sosyal, kültürel ve akademik programlardan da istifade etmesi amaçlanmaktadır. | | | | |
| EKONOMİK KOD | 2024 Bütçe | 2024 Harcama (Haziran) | 2025 Bütçe | 2026 Tahmin | 2027 Tahmin |
| Personel Giderleri | | | | | |
| Sosyal Güvenlik Kurumuna Devlet Primi Giderleri | | | | | |
| Mal ve Hizmet Alım Giderleri | 14.764.000 | 9.399.153 | 17.124.000 | 19.419.000 | 21.078.000 |
| Faiz Giderleri | | | | | |
| Cari Transferler | 652.501.000 | 283.318.615 | 793.000.000 | 902.517.000 | 980.551.000 |
| Sermaye Giderleri | | | | | |
| Sermaye Transferleri | | | | | |
| Borç Verme | | | | | |
| BÜTÇE İÇİ TOPLAM KAYNAK | 667.265.000 | 292.717.768 | 810.124.000 | 921.936.000 | 1.001.629.000 |
| Döner Sermaye | | | | | |
| Özel Hesap | | | | | |
| Diğer Bütçe Dışı Kaynak | | | | | |
| BÜTÇE DIŞI TOPLAM KAYNAK | | | | | |
| FAALİYET MALİYETİ TOPLAMI | 667.265.000 | 292.717.768 | 810.124.000 | 921.936.000 | 1.001.629.000 |

| FAALİYET MALİYETLERİ TABLOSU | | | | | |
|--|---|------------------------------|---------------|---------------|---------------|
| İdare Adı | YURTDIŞI TÜRKLER VE AKRABA TOPLULUKLAR BAŞKANLIĞI | | | | |
| Program Adı | ULUSLARARASI KALKINMA İŞBİRLİĞİ | | | | |
| Alt Program Adı | ULUSLARARASI ÖĞRENCİLER | | | | |
| Alt Program Hedefi | Ülkemizde eğitim görecekt uluslararası öğrencilere yönelik burs ve rehberlik programları ile Türkiye'nin uluslararası ilişkiler vizyonuna uygun nitelikte öğrencilerin yetişmelerini sağlamak | | | | |
| Faaliyet Adı | Ülkemizde Eğitim Görecekt Uluslararası Öğrencilere Yönelik Diğer Hizmetler | | | | |
| Açıklama | Uluslararası öğrencilere yönelik diğer hizmetler kapsamında; uçak bileti, üniversite katkı payı, genel sağlık sigortası, yurt ve Türkçe eğitimine yönelik çalışmaların yanı sıra Uluslararası Öğrenci Akademisi, Uluslararası Öğrenci Ödülleri, Uluslararası Öğrenci Bilimler Kongresi, Türkiye Mezunları Programı, Mezun Dernekleri Kurumsallaşma Çalışmaları ve Mezun Buluşmalarına yönelik faaliyetler gerçekleştirilmektedir. | | | | |
| EKONOMİK KOD | 2024 Bütçe | 2024 Harcama (Haziran) | 2025 Bütçe | 2026 Tahmin | 2027 Tahmin |
| Personel Giderleri | | | | | |
| Sosyal Güvenlik Kurumuna Devlet Primi Giderleri | | | | | |
| Mal ve Hizmet Alım Giderleri | | | | | |
| Faiz Giderleri | | | | | |
| Cari Transferler | 802.413.000 | 262.425.894 | 1.019.000.000 | 1.152.135.000 | 1.248.930.000 |
| Sermaye Giderleri | | | | | |
| Sermaye Transferleri | | | | | |
| Borç Verme | | | | | |
| BÜTÇE İÇİ TOPLAM KAYNAK | 802.413.000 | 262.425.894 | 1.019.000.000 | 1.152.135.000 | 1.248.930.000 |
| Döner Sermaye | | | | | |
| Özel Hesap | | | | | |
| Diğer Bütçe Dışı Kaynak | | | | | |
| BÜTÇE DIŞI TOPLAM KAYNAK | | | | | |
| FAALİYET MALİYETİ TOPLAMI | 802.413.000 | 262.425.894 | 1.019.000.000 | 1.152.135.000 | 1.248.930.000 |

FAALİYET MALİYETLERİ TABLOSU

| | | | | | |
|--|--|-------------------------------|-------------------|--------------------|--------------------|
| İdare Adı | YURTDIŞI TÜRKLER VE AKRABA TOPLULUKLAR BAŞKANLIĞI | | | | |
| Program Adı | ULUSLARARASI KALKINMA İŞBİRLİĞİ | | | | |
| Alt Program Adı | YURTDIŞI TÜRKLER VE KARDEŞ TOPLULUKLAR | | | | |
| Alt Program Hedefi | Türkiye'nin diasporası ve kardeş topluluklarla bağlarını güçlendirerek dış politika vizyonuna katkı sağlamak | | | | |
| Faaliyet Adı | Yurtdışında Yaşayan Vatandaşlar ile Kardeş Topluluklara Yönelik Diğer Hizmetler | | | | |
| Açıklama | <p>Yurtdışı vatandaşlara yönelik diğer hizmetler kapsamında; gençlik çalışmaları, çocuklara yönelik faaliyetler, diaspora çalışmaları, Türkçe ve eğitim çalışmaları, insan hakları ve hukuk çalışmaları, ailelere yönelik programlar, zarar gören vatandaşlarımıza yönelik çalışmalar ile organizasyonlar, STK çalışmaları ve saha ziyaretleri yürütülmektedir.</p> <p>Kardeş topluluklara yönelik diğer hizmetler kapsamında; akademik araştırmalar, kültürel hareketlilik ve iş birliği çalışmaları, Türkçe eğitimi ders materyalleri destekleri, eğitim destek çalışmaları yürütülmektedir. Ayrıca Türk Dili ve Kültürü Programları kapsamında Kamu Görevlileri ve Akademisyenler için Türkçe İletişim Programı [KATİP] düzenlenmektedir.</p> | | | | |
| EKONOMİK KOD | 2024 Bütçe | 2024 Harcama (Haziran) | 2025 Bütçe | 2026 Tahmin | 2027 Tahmin |
| Personel Giderleri | | | | | |
| Sosyal Güvenlik Kurumuna Devlet Primi Giderleri | | | | | |
| Mal ve Hizmet Alım Giderleri | 5.568.000 | 3.336.521 | 12.330.000 | 13.984.000 | 15.179.000 |
| Faiz Giderleri | | | | | |
| Cari Transferler | 137.698.000 | 53.016.335 | 193.341.000 | 209.810.000 | 223.286.000 |
| Sermaye Giderleri | | | | | |
| Sermaye Transferleri | | | | | |
| Borç Verme | | | | | |
| BÜTÇE İÇİ TOPLAM KAYNAK | 143.266.000 | 56.352.856 | 205.671.000 | 223.794.000 | 238.465.000 |
| Döner Sermaye | | | | | |
| Özel Hesap | | | | | |
| Diğer Bütçe Dışı Kaynak | | | | | |
| BÜTÇE DIŞI TOPLAM KAYNAK | | | | | |
| FAALİYET MALİYETİ TOPLAMI | 143.266.000 | 56.352.856 | 205.671.000 | 223.794.000 | 238.465.000 |

| FAALİYET MALİYETLERİ TABLOSU | | | | | |
|---|--|------------------------------|-------------------|-------------------|-------------------|
| İdare Adı | YURTDIŞI TÜRKLER VE AKRABA TOPLULUKLAR BAŞKANLIĞI | | | | |
| Program Adı | ULUSLARARASI KALKINMA İŞBİRLİĞİ | | | | |
| Alt Program Adı | YURTDIŞI TÜRKLER VE KARDEŞ TOPLULUKLAR | | | | |
| Alt Program Hedefi | Türkiye'nin diasporası ve kardeş topluluklarla bağlarını güçlendirerek dış politika vizyonuna katkı sağlamak | | | | |
| Faaliyet Adı | Yurtdışında Yaşayan Vatandaşlar ile Kardeş Topluluklara Yönelik Burs Hizmetleri | | | | |
| Açıklama | <p>Yurtdışı vatandaşlara yönelik; Tez ve Araştırma Bursu, Prof. Dr. Fuat Sezgin Üstün Başarı Bursu, Lise Bitirme Başarı Bursu, Hukuk Alanında Uzmanlık Bursu ile Aile ve Sosyal Hizmetler Uzmanlık Bursu çalışmaları yürütülmektedir.</p> <p>Kardeş topluluklara yönelik yerinde burslandırma çalışmaları çerçevesinde; kardeş toplulukların ihtiyaç duyduğu nitelikli insan kaynağının yetiştirilmesi, bölgeden özellikle Avrupa ülkelerine yaşanan beyin ve işgücü göçünün önlenmesi, Başkanlığımızca yürütülen Türkiye Bursları Programını destekleyecek şekilde hedef bölge ve kitleye yönelik alternatif ve ikame bir destek mekanizması kurulması, kardeş topluluklara eğitim veren ve ülkemiz kurum ve kuruluşlarınca açılan eğitim kurumlarının kapasitelerinin arttırılarak çalışmalarının verimli hale getirilmesi, bu kurumların ülkemiz kurumları ile ilişkilerinin geliştirilmesi ve kardeş topluluklara mensup gençlerin buldukları ülkelerde yükseköğretime erişimlerinin kolaylaştırılması hedeflenmektedir.</p> | | | | |
| EKONOMİK KOD | 2024 Bütçe | 2024 Harcama (Haziran) | 2025 Bütçe | 2026 Tahmin | 2027 Tahmin |
| Personel Giderleri | | | | | |
| Sosyal Güvenlik Kurumuna Devlet Primi Giderleri | | | | | |
| Mal ve Hizmet Alım Giderleri | 224.000 | 188.924 | 538.000 | 610.000 | 662.000 |
| Faiz Giderleri | | | | | |
| Cari Transferler | 16.611.000 | 4.845.308 | 78.000.000 | 85.912.000 | 92.521.000 |
| Sermaye Giderleri | | | | | |
| Sermaye Transferleri | | | | | |
| Borç Verme | | | | | |
| BÜTÇE İÇİ TOPLAM KAYNAK | 16.835.000 | 5.034.233 | 78.538.000 | 86.522.000 | 93.183.000 |
| Döner Sermaye | | | | | |
| Özel Hesap | | | | | |
| Diğer Bütçe Dışı Kaynak | | | | | |
| BÜTÇE DIŞI TOPLAM KAYNAK | | | | | |
| FAALİYET MALİYETİ TOPLAMI | 16.835.000 | 5.034.233 | 78.538.000 | 86.522.000 | 93.183.000 |

| FAALİYET MALİYETLERİ TABLOSU | | | | | |
|--|---|------------------------------|----------------|----------------|----------------|
| İdare Adı | YURTDIŞI TÜRKLER VE AKRABA TOPLULUKLAR BAŞKANLIĞI | | | | |
| Program Adı | YÖNETİM VE DESTEK PROGRAMI | | | | |
| Alt Program Adı | TEFTİŞ, DENETİM VE DANIŞMANLIK HİZMETLERİ | | | | |
| Faaliyet Adı | Hukuki Danışmanlık ve Muhakemat Hizmetleri | | | | |
| EKONOMİK KOD | 2024 Bütçe | 2024 Harcama (Haziran) | 2025 Bütçe | 2026 Tahmin | 2027 Tahmin |
| Personel Giderleri | | | | | |
| Sosyal Güvenlik Kurumuna Devlet Primi Giderleri | | | | | |
| Mal ve Hizmet Alım Giderleri | 449.000 | 41.380 | 642.000 | 728.000 | 791.000 |
| Faiz Giderleri | | | | | |
| Cari Transferler | | | | | |
| Sermaye Giderleri | | | | | |
| Sermaye Transferleri | | | | | |
| Borç Verme | | | | | |
| BÜTÇE İÇİ TOPLAM KAYNAK | 449.000 | 41.380 | 642.000 | 728.000 | 791.000 |
| Döner Sermaye | | | | | |
| Özel Hesap | | | | | |
| Diğer Bütçe Dışı Kaynak | | | | | |
| BÜTÇE DIŞI TOPLAM KAYNAK | | | | | |
| FAALİYET MALİYETİ TOPLAMI | 449.000 | 41.380 | 642.000 | 728.000 | 791.000 |

| FAALİYET MALİYETLERİ TABLOSU | | | | | |
|--|---|------------------------------|------------------|------------------|------------------|
| İdare Adı | YURTDIŞI TÜRKLER VE AKRABA TOPLULUKLAR BAŞKANLIĞI | | | | |
| Program Adı | YÖNETİM VE DESTEK PROGRAMI | | | | |
| Alt Program Adı | TEFTİŞ, DENETİM VE DANIŞMANLIK HİZMETLERİ | | | | |
| Faaliyet Adı | Kamuoyu İlişkilerinin Yürütülmesi | | | | |
| EKONOMİK KOD | 2024 Bütçe | 2024 Harcama (Haziran) | 2025 Bütçe | 2026 Tahmin | 2027 Tahmin |
| Personel Giderleri | | | | | |
| Sosyal Güvenlik Kurumuna Devlet Primi Giderleri | | | | | |
| Mal ve Hizmet Alım Giderleri | 1.008.000 | 411.156 | 1.484.000 | 1.683.000 | 1.827.000 |
| Faiz Giderleri | | | | | |
| Cari Transferler | | | | | |
| Sermaye Giderleri | | | | | |
| Sermaye Transferleri | | | | | |
| Borç Verme | | | | | |
| BÜTÇE İÇİ TOPLAM KAYNAK | 1.008.000 | 411.156 | 1.484.000 | 1.683.000 | 1.827.000 |
| Döner Sermaye | | | | | |
| Özel Hesap | | | | | |
| Diğer Bütçe Dışı Kaynak | | | | | |
| BÜTÇE DIŞI TOPLAM KAYNAK | | | | | |
| FAALİYET MALİYETİ TOPLAMI | 1.008.000 | 411.156 | 1.484.000 | 1.683.000 | 1.827.000 |

| FAALİYET MALİYETLERİ TABLOSU | | | | | |
|--|---|------------------------------|-------------------|-------------------|-------------------|
| İdare Adı | YURTDIŞI TÜRKLER VE AKRABA TOPLULUKLAR BAŞKANLIĞI | | | | |
| Program Adı | YÖNETİM VE DESTEK PROGRAMI | | | | |
| Alt Program Adı | ÜST YÖNETİM, İDARİ VE MALİ HİZMETLER | | | | |
| Faaliyet Adı | Bilgi Teknolojilerine Yönelik Faaliyetler | | | | |
| EKONOMİK KOD | 2024 Bütçe | 2024 Harcama (Haziran) | 2025 Bütçe | 2026 Tahmin | 2027 Tahmin |
| Personel Giderleri | | | | | |
| Sosyal Güvenlik Kurumuna Devlet Primi Giderleri | | | | | |
| Mal ve Hizmet Alım Giderleri | 3.433.000 | 943.653 | 4.699.000 | 5.330.000 | 5.784.000 |
| Faiz Giderleri | | | | | |
| Cari Transferler | | | | | |
| Sermaye Giderleri | 20.000.000 | 7.563.960 | 25.000.000 | 28.516.000 | 32.353.000 |
| Sermaye Transferleri | | | | | |
| Borç Verme | | | | | |
| BÜTÇE İÇİ TOPLAM KAYNAK | 23.433.000 | 8.507.613 | 29.699.000 | 33.846.000 | 38.137.000 |
| Döner Sermaye | | | | | |
| Özel Hesap | | | | | |
| Diğer Bütçe Dışı Kaynak | | | | | |
| BÜTÇE DIŞI TOPLAM KAYNAK | | | | | |
| FAALİYET MALİYETİ TOPLAMI | 23.433.000 | 8.507.613 | 29.699.000 | 33.846.000 | 38.137.000 |

| FAALİYET MALİYETLERİ TABLOSU | | | | | |
|--|---|------------------------------|------------------|------------------|-------------------|
| İdare Adı | YURTDIŞI TÜRKLER VE AKRABA TOPLULUKLAR BAŞKANLIĞI | | | | |
| Program Adı | YÖNETİM VE DESTEK PROGRAMI | | | | |
| Alt Program Adı | ÜST YÖNETİM, İDARİ VE MALİ HİZMETLER | | | | |
| Faaliyet Adı | Diğer Destek Hizmetleri | | | | |
| EKONOMİK KOD | 2024 Bütçe | 2024 Harcama (Haziran) | 2025 Bütçe | 2026 Tahmin | 2027 Tahmin |
| Personel Giderleri | | | | | |
| Sosyal Güvenlik Kurumuna Devlet Primi Giderleri | | | | | |
| Mal ve Hizmet Alım Giderleri | 5.176.000 | 1.924.896 | 7.452.000 | 8.451.000 | 9.171.000 |
| Faiz Giderleri | | | | | |
| Cari Transferler | 916.000 | 467.000 | 1.161.000 | 1.322.000 | 1.427.000 |
| Sermaye Giderleri | | | | | |
| Sermaye Transferleri | | | | | |
| Borç Verme | | | | | |
| BÜTÇE İÇİ TOPLAM KAYNAK | 6.092.000 | 2.391.896 | 8.613.000 | 9.773.000 | 10.598.000 |
| Döner Sermaye | | | | | |
| Özel Hesap | | | | | |
| Diğer Bütçe Dışı Kaynak | | | | | |
| BÜTÇE DIŞI TOPLAM KAYNAK | | | | | |
| FAALİYET MALİYETİ TOPLAMI | 6.092.000 | 2.391.896 | 8.613.000 | 9.773.000 | 10.598.000 |

| FAALİYET MALİYETLERİ TABLOSU | | | | | |
|--|---|------------------------------|-------------------|-------------------|-------------------|
| İdare Adı | YURTDIŞI TÜRKLER VE AKRABA TOPLULUKLAR BAŞKANLIĞI | | | | |
| Program Adı | YÖNETİM VE DESTEK PROGRAMI | | | | |
| Alt Program Adı | ÜST YÖNETİM, İDARİ VE MALİ HİZMETLER | | | | |
| Faaliyet Adı | Genel Destek Hizmetleri | | | | |
| EKONOMİK KOD | 2024 Bütçe | 2024 Harcama (Haziran) | 2025 Bütçe | 2026 Tahmin | 2027 Tahmin |
| Personel Giderleri | | | | | |
| Sosyal Güvenlik Kurumuna Devlet Primi Giderleri | | | | | |
| Mal ve Hizmet Alım Giderleri | 28.723.000 | 13.259.761 | 41.112.000 | 46.627.000 | 50.615.000 |
| Faiz Giderleri | | | | | |
| Cari Transferler | | | | | |
| Sermaye Giderleri | 2.500.000 | 658.800 | 4.000.000 | 6.000.000 | 7.000.000 |
| Sermaye Transferleri | | | | | |
| Borç Verme | | | | | |
| BÜTÇE İÇİ TOPLAM KAYNAK | 31.223.000 | 13.918.561 | 45.112.000 | 52.627.000 | 57.615.000 |
| Döner Sermaye | | | | | |
| Özel Hesap | | | | | |
| Diğer Bütçe Dışı Kaynak | | | | | |
| BÜTÇE DIŞI TOPLAM KAYNAK | | | | | |
| FAALİYET MALİYETİ TOPLAMI | 31.223.000 | 13.918.561 | 45.112.000 | 52.627.000 | 57.615.000 |

| FAALİYET MALİYETLERİ TABLOSU | | | | | |
|--|---|------------------------------|--------------------|--------------------|--------------------|
| İdare Adı | YURTDIŞI TÜRKLER VE AKRABA TOPLULUKLAR BAŞKANLIĞI | | | | |
| Program Adı | YÖNETİM VE DESTEK PROGRAMI | | | | |
| Alt Program Adı | ÜST YÖNETİM, İDARİ VE MALİ HİZMETLER | | | | |
| Faaliyet Adı | İnsan Kaynakları Yönetimine İlişkin Faaliyetler | | | | |
| EKONOMİK KOD | 2024 Bütçe | 2024 Harcama (Haziran) | 2025 Bütçe | 2026 Tahmin | 2027 Tahmin |
| Personel Giderleri | 257.646.000 | 132.492.616 | 370.325.000 | 430.331.000 | 485.230.000 |
| Sosyal Güvenlik Kurumuna Devlet Primi Giderleri | 37.328.000 | 19.110.700 | 55.727.000 | 64.761.000 | 73.024.000 |
| Mal ve Hizmet Alım Giderleri | 1.952.000 | 469.899 | 2.688.000 | 3.048.000 | 3.308.000 |
| Faiz Giderleri | | | | | |
| Cari Transferler | 3.050.000 | 2.991.338 | 4.450.000 | 5.047.000 | 5.479.000 |
| Sermaye Giderleri | | | | | |
| Sermaye Transferleri | | | | | |
| Borç Verme | | | | | |
| BÜTÇE İÇİ TOPLAM KAYNAK | 299.976.000 | 155.064.552 | 433.190.000 | 503.187.000 | 567.041.000 |
| Döner Sermaye | | | | | |
| Özel Hesap | | | | | |
| Diğer Bütçe Dışı Kaynak | | | | | |
| BÜTÇE DIŞI TOPLAM KAYNAK | | | | | |
| FAALİYET MALİYETİ TOPLAMI | 299.976.000 | 155.064.552 | 433.190.000 | 503.187.000 | 567.041.000 |

| FAALİYET MALİYETLERİ TABLOSU | | | | | |
|--|---|------------------------------|------------------|------------------|------------------|
| İdare Adı | YURTDIŞI TÜRKLER VE AKRABA TOPLULUKLAR BAŞKANLIĞI | | | | |
| Program Adı | YÖNETİM VE DESTEK PROGRAMI | | | | |
| Alt Program Adı | ÜST YÖNETİM, İDARİ VE MALİ HİZMETLER | | | | |
| Faaliyet Adı | Özel Kalem Hizmetleri | | | | |
| EKONOMİK KOD | 2024 Bütçe | 2024 Harcama (Haziran) | 2025 Bütçe | 2026 Tahmin | 2027 Tahmin |
| Personel Giderleri | | | | | |
| Sosyal Güvenlik Kurumuna Devlet Primi Giderleri | | | | | |
| Mal ve Hizmet Alım Giderleri | 2.288.000 | 702.336 | 3.011.000 | 3.415.000 | 3.708.000 |
| Faiz Giderleri | | | | | |
| Cari Transferler | | | | | |
| Sermaye Giderleri | | | | | |
| Sermaye Transferleri | | | | | |
| Borç Verme | | | | | |
| BÜTÇE İÇİ TOPLAM KAYNAK | 2.288.000 | 702.336 | 3.011.000 | 3.415.000 | 3.708.000 |
| Döner Sermaye | | | | | |
| Özel Hesap | | | | | |
| Diğer Bütçe Dışı Kaynak | | | | | |
| BÜTÇE DIŞI TOPLAM KAYNAK | | | | | |
| FAALİYET MALİYETİ TOPLAMI | 2.288.000 | 702.336 | 3.011.000 | 3.415.000 | 3.708.000 |

| FAALİYET MALİYETLERİ TABLOSU | | | | | |
|--|---|------------------------------|----------------|----------------|----------------|
| İdare Adı | YURTDIŞI TÜRKLER VE AKRABA TOPLULUKLAR BAŞKANLIĞI | | | | |
| Program Adı | YÖNETİM VE DESTEK PROGRAMI | | | | |
| Alt Program Adı | ÜST YÖNETİM, İDARİ VE MALİ HİZMETLER | | | | |
| Faaliyet Adı | Strateji Geliştirme ve Mali Hizmetler | | | | |
| EKONOMİK KOD | 2024 Bütçe | 2024 Harcama (Haziran) | 2025 Bütçe | 2026 Tahmin | 2027 Tahmin |
| Personel Giderleri | | | | | |
| Sosyal Güvenlik Kurumuna Devlet Primi Giderleri | | | | | |
| Mal ve Hizmet Alım Giderleri | 410.000 | 53.902 | 410.000 | 464.000 | 503.000 |
| Faiz Giderleri | | | | | |
| Cari Transferler | | | | | |
| Sermaye Giderleri | | | | | |
| Sermaye Transferleri | | | | | |
| Borç Verme | | | | | |
| BÜTÇE İÇİ TOPLAM KAYNAK | 410.000 | 53.902 | 410.000 | 464.000 | 503.000 |
| Döner Sermaye | | | | | |
| Özel Hesap | | | | | |
| Diğer Bütçe Dışı Kaynak | | | | | |
| BÜTÇE DIŞI TOPLAM KAYNAK | | | | | |
| FAALİYET MALİYETİ TOPLAMI | 410.000 | 53.902 | 410.000 | 464.000 | 503.000 |

İdarenin Toplam Kaynak İhtiyacı

| PROGRAM SINIFLANDIRMASI | 2025 | | | 2026 | | | 2027 | | |
|-------------------------|---------------|---------------|---------------|---------------|---------------|---------------|---------------|---------------|---------------|
| | BÜTÇE İÇİ | BÜTÇE DIŞI | TOPLAM | BÜTÇE İÇİ | BÜTÇE DIŞI | TOPLAM | BÜTÇE İÇİ | BÜTÇE DIŞI | TOPLAM |
| | 2.113.333.000 | 0 | 2.113.333.000 | 2.384.387.000 | 0 | 2.384.387.000 | 2.582.207.000 | 0 | 2.582.207.000 |
| 1.829.124.000 | 0 | 1.829.124.000 | 2.074.071.000 | 0 | 2.074.071.000 | 2.250.559.000 | 0 | 2.250.559.000 | |
| 810.124.000 | 0 | 810.124.000 | 921.936.000 | 0 | 921.936.000 | 1.001.629.000 | 0 | 1.001.629.000 | |
| 1.019.000.000 | 0 | 1.019.000.000 | 1.152.135.000 | 0 | 1.152.135.000 | 1.248.930.000 | 0 | 1.248.930.000 | |
| 284.209.000 | 0 | 284.209.000 | 310.316.000 | 0 | 310.316.000 | 331.648.000 | 0 | 331.648.000 | |
| 205.671.000 | 0 | 205.671.000 | 223.794.000 | 0 | 223.794.000 | 238.465.000 | 0 | 238.465.000 | |
| 78.538.000 | 0 | 78.538.000 | 86.522.000 | 0 | 86.522.000 | 93.183.000 | 0 | 93.183.000 | |
| 522.161.000 | 0 | 522.161.000 | 605.723.000 | 0 | 605.723.000 | 680.220.000 | 0 | 680.220.000 | |
| 2.126.000 | 0 | 2.126.000 | 2.411.000 | 0 | 2.411.000 | 2.618.000 | 0 | 2.618.000 | |
| 642.000 | 0 | 642.000 | 728.000 | 0 | 728.000 | 791.000 | 0 | 791.000 | |
| 1.484.000 | 0 | 1.484.000 | 1.683.000 | 0 | 1.683.000 | 1.827.000 | 0 | 1.827.000 | |
| 520.035.000 | 0 | 520.035.000 | 603.312.000 | 0 | 603.312.000 | 677.602.000 | 0 | 677.602.000 | |
| 29.699.000 | 0 | 29.699.000 | 33.846.000 | 0 | 33.846.000 | 38.137.000 | 0 | 38.137.000 | |
| 8.613.000 | 0 | 8.613.000 | 9.773.000 | 0 | 9.773.000 | 10.598.000 | 0 | 10.598.000 | |
| 45.112.000 | 0 | 45.112.000 | 52.627.000 | 0 | 52.627.000 | 57.615.000 | 0 | 57.615.000 | |
| 433.190.000 | 0 | 433.190.000 | 503.187.000 | 0 | 503.187.000 | 567.041.000 | 0 | 567.041.000 | |
| 3.011.000 | 0 | 3.011.000 | 3.415.000 | 0 | 3.415.000 | 3.708.000 | 0 | 3.708.000 | |
| 410.000 | 0 | 410.000 | 464.000 | 0 | 464.000 | 503.000 | 0 | 503.000 | |
| 2.635.494.000 | 0 | 2.635.494.000 | 2.990.110.000 | 0 | 2.990.110.000 | 3.262.427.000 | 0 | 3.262.427.000 | |

Performans Bilgileri

| EKONOMİK SINIFLANDIRMA DÜZEYİNDE YURTDIŞI TÜRKLER VE AKRABA TOPLULUKLAR BAŞKANLIĞI PERFORMANS PROGRAMI MALİYETİ | 2027 | | | | | | | | | | | |
|---|---------------------------|----------------------------|-----------------------|----------------------|---------------------------|----------------------------|-----------------------|----------------------|---------------------------|----------------------------|-----------------------|----------------------|
| | 2025 | | | | 2026 | | | | 2027 | | | |
| | HİZMET PROGRAMLARI TOPLAM | YÖNETİM VE DESTEK PROGRAMI | PROGRAM DIŞI GİDERLER | TOPLAM | HİZMET PROGRAMLARI TOPLAM | YÖNETİM VE DESTEK PROGRAMI | PROGRAM DIŞI GİDERLER | TOPLAM | HİZMET PROGRAMLARI TOPLAM | YÖNETİM VE DESTEK PROGRAMI | PROGRAM DIŞI GİDERLER | TOPLAM |
| Personel Giderleri | | 370.325.000 | | 370.325.000 | | 430.331.000 | | 430.331.000 | | 485.230.000 | | 485.230.000 |
| Sosyal Güvenlik Kurumuna Devlet Primi Giderleri | | 55.727.000 | | 55.727.000 | | 64.761.000 | | 64.761.000 | | 73.024.000 | | 73.024.000 |
| Mal ve Hizmet Alım Giderleri | 29.992.000 | 61.498.000 | | 91.490.000 | 34.013.000 | 69.746.000 | | 103.759.000 | 36.919.000 | 75.707.000 | | 112.626.000 |
| Faiz Giderleri | | | 0 | 0 | | | | 0 | | | | 0 |
| Cari Transferler | 2.083.341.000 | 5.611.000 | | 2.088.952.000 | 2.350.374.000 | 6.369.000 | | 2.356.743.000 | 2.545.288.000 | 6.906.000 | | 2.552.194.000 |
| Sermaye Giderleri | | 29.000.000 | | 29.000.000 | | 34.516.000 | | 34.516.000 | | 39.353.000 | | 39.353.000 |
| Sermaye Transferleri | | | 0 | 0 | | | | 0 | | | | 0 |
| Borç Verme | | | 0 | 0 | | | | 0 | | | | 0 |
| Yedek Ödenekler | | | 0 | 0 | | | | 0 | | | | 0 |
| BÜTÇE İÇİ TOPLAMI KAYNAK | 2.113.333.000 | 522.161.000 | 0 | 2.635.494.000 | 2.384.387.000 | 605.723.000 | 0 | 2.990.110.000 | 2.582.207.000 | 680.220.000 | 0 | 3.262.427.000 |
| Döner Sermaye | | | 0 | 0 | | | | 0 | | | | 0 |
| Özel Hesap | | | 0 | 0 | | | | 0 | | | | 0 |
| Diğer Bütçe Dışı Kaynak | | | 0 | 0 | | | | 0 | | | | 0 |
| BÜTÇE DIŞI TOPLAMI KAYNAK | 0 | 0 | 0 | 0 | 0 | 0 | 0 | 0 | 0 | 0 | 0 | 0 |
| GENEL TOPLAM | 2.113.333.000 | 522.161.000 | 0 | 2.635.494.000 | 2.384.387.000 | 605.723.000 | 0 | 2.990.110.000 | 2.582.207.000 | 680.220.000 | 0 | 3.262.427.000 |

Ekler



Yurtiçi ve Yurt Dışı Türkler ve Akraba Toplulukları
Başkanlığı

| FAALİYETLERDEN SORUMLU HARCAMA BİRİMLERİ | | | |
|--|---|---|--|
| İdare Adı | YURTDIŞI TÜRKLER VE AKRABA TOPLULUKLAR BAŞKANLIĞI | | |
| Yıl | 2025 (Cumhurbaşkanı Teklifi) | | |
| PROGRAM | ALT PROGRAM | FAALİYET | SORUMLU HARCAMA BİRİMİ |
| ULUSLARARASI KALKINMA İŞBİRLİĞİ | ULUSLARARASI ÖĞRENCİLER | Ülkemizde Eğitim Görecek Uluslararası Öğrencilere Yönelik Burs Hizmetleri | ULUSLARARASI ÖĞRENCİLER DAİRE BAŞKANLIĞI |
| | | Ülkemizde Eğitim Görecek Uluslararası Öğrencilere Yönelik Diğer Hizmetler | ULUSLARARASI ÖĞRENCİLER DAİRE BAŞKANLIĞI |
| | YURTDIŞI TÜRKLER VE KARDEŞ TOPLULUKLAR | Yurtdışında Yaşayan Vatandaşlar ile Kardeş Topluluklara Yönelik Diğer Hizmetler | ÖZEL KALEM, HUKUK MÜŞAVİRLİĞİ, KURUMSAL İLİŞKİLER VE İLETİŞİM DAİRE BAŞKANLIĞI, KÜLTÜREL VE SOSYAL İLİŞKİLER DAİRE BAŞKANLIĞI, YURTDIŞI VATANDAŞLAR DAİRE BAŞKANLIĞI |
| | | Yurtdışında Yaşayan Vatandaşlar ile Kardeş Topluluklara Yönelik Burs Hizmetleri | YURTDIŞI VATANDAŞLAR DAİRE BAŞKANLIĞI, KÜLTÜREL VE SOSYAL İLİŞKİLER DAİRE BAŞKANLIĞI |
| YÖNETİM VE DESTEK PROGRAMI | TEFTİŞ, DENETİM VE DANIŞMANLIK HİZMETLERİ | Hukuki Danışmanlık ve Muhakemat Hizmetleri | HUKUK MÜŞAVİRLİĞİ |
| | | Kamuoyu İlişkilerinin Yürütülmesi | KURUMSAL İLİŞKİLER VE İLETİŞİM DAİRE BAŞKANLIĞI |
| | ÜST YÖNETİM, İDARİ VE MALİ HİZMETLER | Bilgi Teknolojilerine Yönelik Faaliyetler | BİLGİ İŞLEM DAİRE BAŞKANLIĞI |
| | | Diğer Destek Hizmetleri | DESTEK HİZMETLERİ DAİRE BAŞKANLIĞI, KURUMSAL İLİŞKİLER VE İLETİŞİM DAİRE BAŞKANLIĞI |
| | | Genel Destek Hizmetleri | DESTEK HİZMETLERİ DAİRE BAŞKANLIĞI |
| | | İnsan Kaynakları Yönetimine İlişkin Faaliyetler | PERSONEL DAİRE BAŞKANLIĞI |
| | | Özel Kalem Hizmetleri | ÖZEL KALEM |
| Strateji Geliştirme ve Mali Hizmetler | STRATEJİ GELİŞTİRME DAİRE BAŞKANLIĞI | | |

| PERFORMANS GÖSTERGELERİNİN İZLENMESİNDEN SORUMLU BİRİMLER | | | | |
|---|---|--|---|---|
| İdare Adı: | YURTDIŞI TÜRKLER VE AKRABA TOPLULUKLAR BAŞKANLIĞI | | | |
| PROGRAM | ALT PROGRAM | PERFORMANS GÖSTERGELERİ | SORUMLU BİRİM | |
| ULUSLARARASI KALKINMA İŞBİRLİĞİ | ULUSLARARASI ÖĞRENCİLER | Ortak burslar kapsamındaki öğrencilere yönelik program ve etkinlik sayısı | ULUSLARARASI ÖĞRENCİLER DAİRE BAŞKANLIĞI | |
| | | Seçilecek ülkelerde Türk dili ve edebiyatı lisans programlarına yönelik eğitim sayısı | KÜLTÜREL VE SOSYAL İLİŞKİLER DAİRE BAŞKANLIĞI | |
| | | Türkiye Bursları kapsamında burs verilen kız öğrencilerin oranı | ULUSLARARASI ÖĞRENCİLER DAİRE BAŞKANLIĞI | |
| | | Türkiye burslarını kabul eden öğrenci oranı | ULUSLARARASI ÖĞRENCİLER DAİRE BAŞKANLIĞI | |
| | | Türkiye mezunları için gerçekleştirilen programların sayısı | KÜLTÜREL VE SOSYAL İLİŞKİLER DAİRE BAŞKANLIĞI | |
| | | Ülkemizde eğitim gören uluslararası öğrencilere yönelik burs programlarından yararlanan öğrenci sayısı | ULUSLARARASI ÖĞRENCİLER DAİRE BAŞKANLIĞI | |
| | YURTDIŞI TÜRKLER VE KARDEŞ TOPLULUKLAR | YURTDIŞI TÜRKLER VE AKRABA TOPLULUKLAR BAŞKANLIĞI | Hibe ve destek verilen proje sayısı | YURTDIŞI TÜRKLER VE AKRABA TOPLULUKLAR BAŞKANLIĞI |
| | | | Soydaş ve akraba topluluklara yönelik desteklenen tarihi ve kültürel envanter çalışmaları sayısı | KÜLTÜREL VE SOSYAL İLİŞKİLER DAİRE BAŞKANLIĞI |
| | | | Yurtdışı vatandaşlar ile kardeş topluluklara verilen burslar kapsamında desteklenen öğrenci sayısı | YURTDIŞI TÜRKLER VE AKRABA TOPLULUKLAR BAŞKANLIĞI |
| | | | Yurtdışı vatandaşlara ve kardeş topluluklara yönelik kültürel hareketlilik programlarına katılımcı sayısı | YURTDIŞI TÜRKLER VE AKRABA TOPLULUKLAR BAŞKANLIĞI |
| Yurtdışında gerçekleştirilen Türkçe eğitim programları katılımcı sayısı | | | KÜLTÜREL VE SOSYAL İLİŞKİLER DAİRE BAŞKANLIĞI | |









**T.C. KÜLTÜR VE TURİZM BAKANLIĞI
YURTDIŐI TÜRKLER VE AKRABA
TOPLULUKLAR BAŐKANLIĐI**



#yurtdisiturkler
www.ytb.gov.tr